

Gebraucheinstellung der Betätigungsplatte NIGHT LIGHT

1. Die Programmeigenschaften

Das Programm NightLightConfig wird verwendet, um die Parameter der Betätigungsplatte NIGHT LIGHT von Alca plast, s.r.o. einzustellen. Benötigt wird die mitgelieferte Stromversorgung (= 12V 1A) und nicht im Lieferumfang enthalten ein USB-Verbindungskabel (Mini B).

2. Die Programmöglichkeiten

Sie können das Programm verwenden, um die folgenden Einstellungen zu ändern:

- Empfindlichkeit der Näherkennung der Person
- Empfindlichkeit der Handerkennung für die Spülung
- Länge der kleinen und großen Spülung
- Hintergrundbeleuchtung ändern
- Spülzähler
- Ventilprüfung

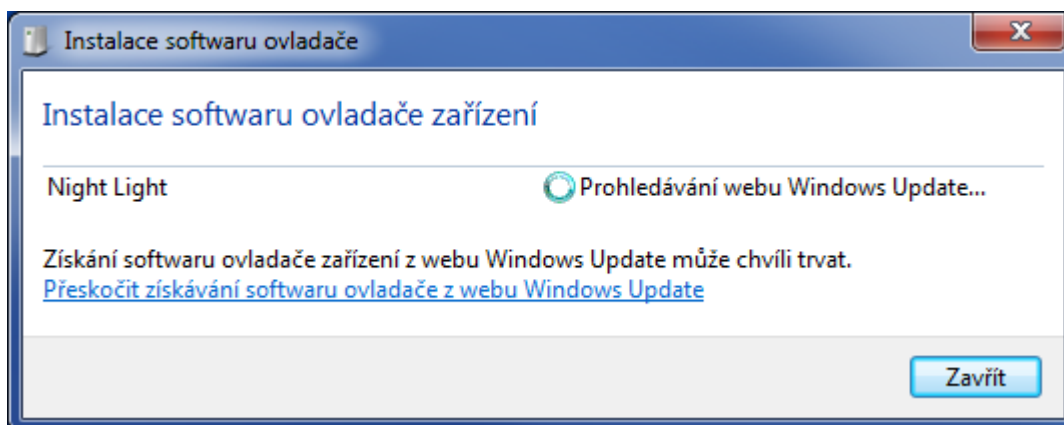
3. Anleitung

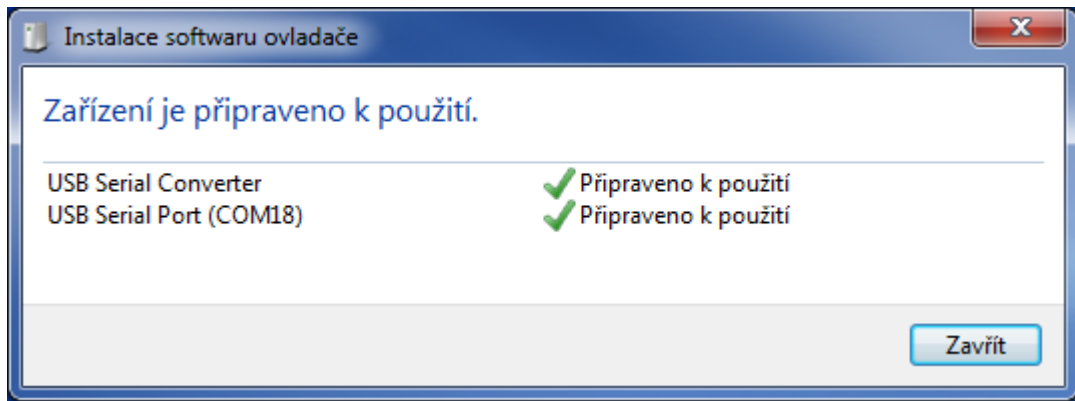
3.1 Installation von Treibern

Bevor Sie das Setup-Programm ausführen, müssen Sie der Treiber installieren. Sie müssen den Installer **ovladače.exe** (CDM.exe) herunterladen auf:

(https://www.alcaplast.cz/documents/alca-box/extras/sensor_software//CDM.exe).

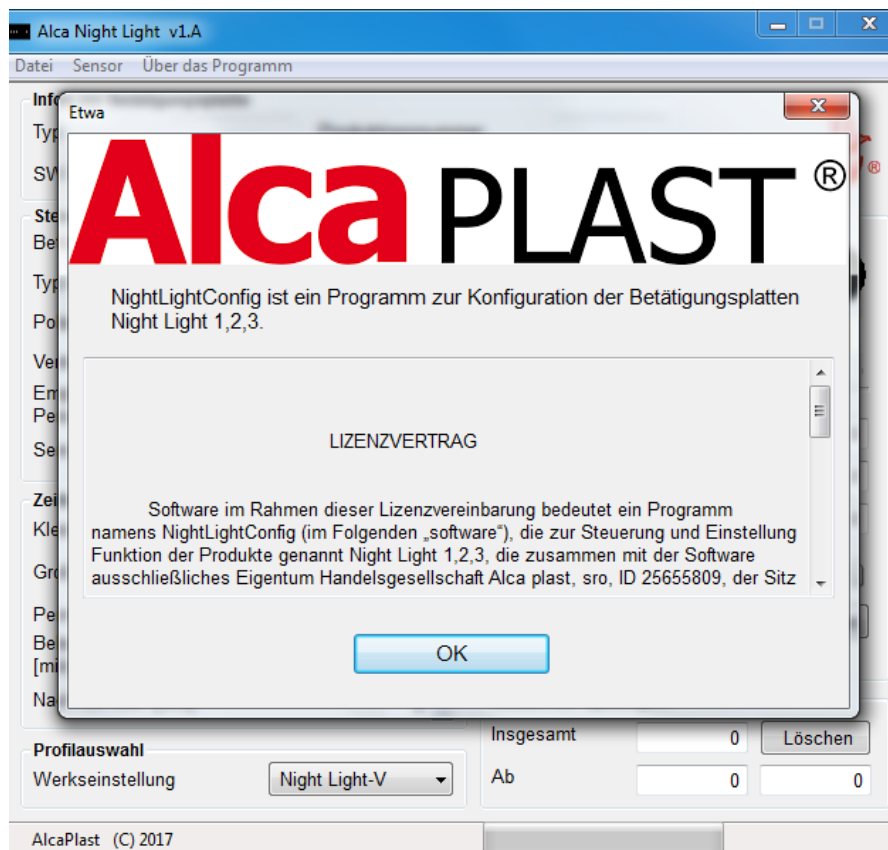
Der USB-Anschluss ist durch eine Abdeckung geschützt. Verbinden Sie den Sensor mit Ihrem PC. Der Treiber wird nun automatisch heruntergeladen.





3.2 Der erste Start des Programms

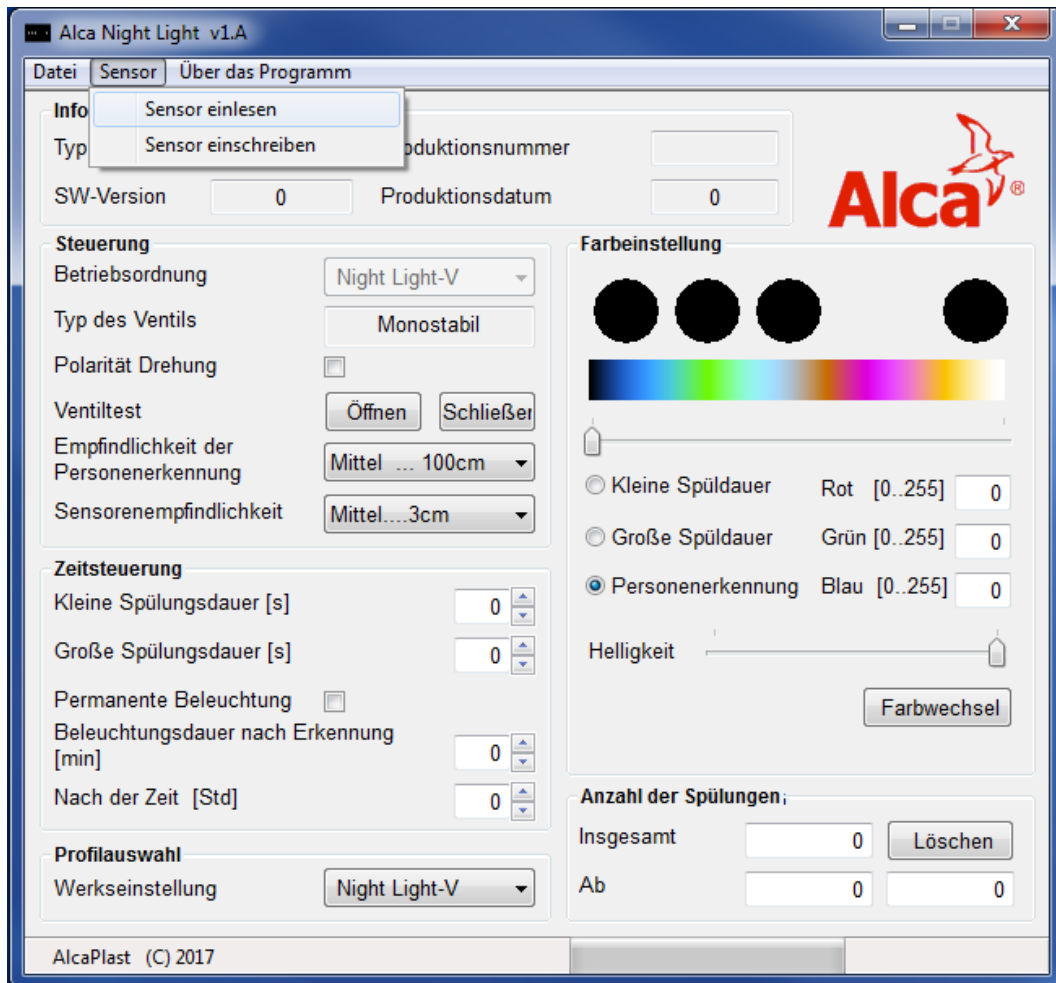
Nach Installation des Treibers kann das Setup-Programm NightLightConfig.exe gestartet werden. Beim ersten Start müssen Sie die Lizenzvereinbarung zustimmen.



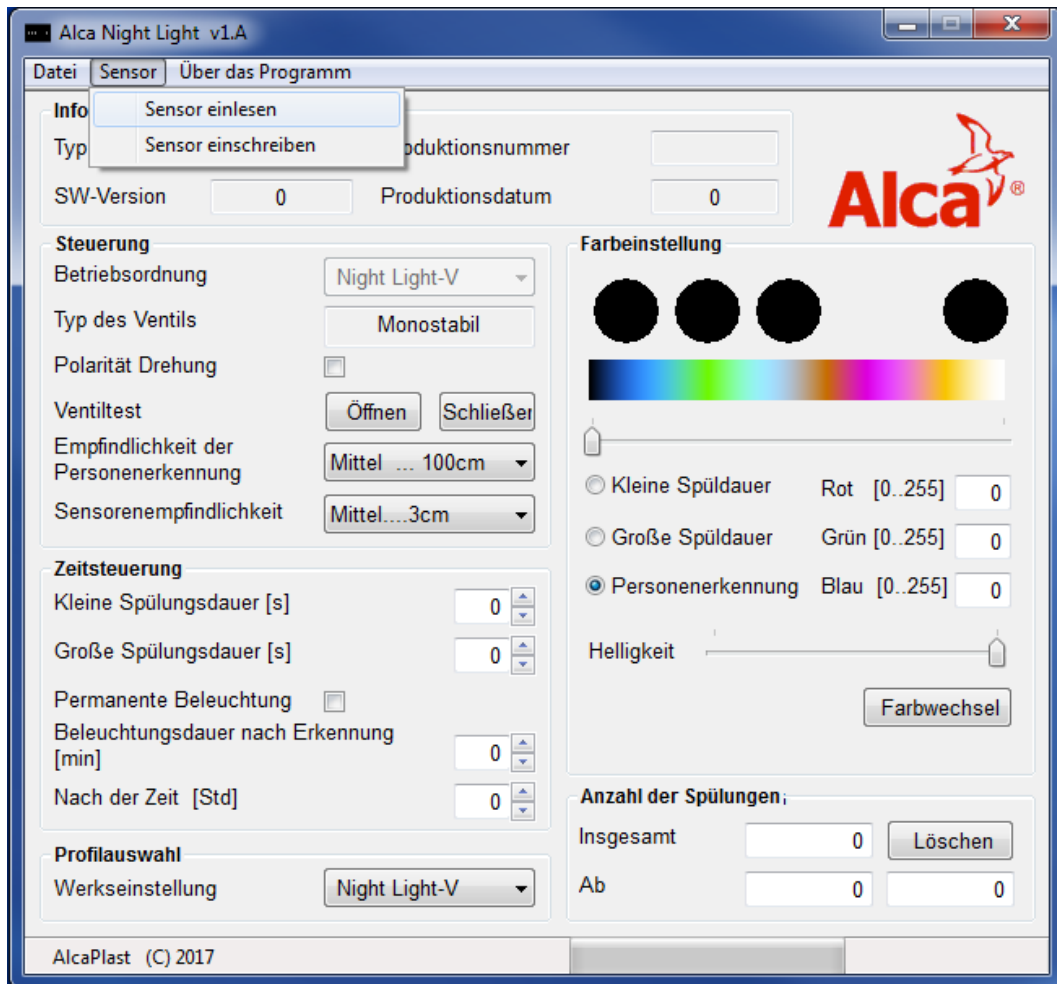
Erst danach ist es möglich mit dem Programm weiterzuarbeiten.

3.3 Tasteneinstellungen und Beschreibung der Parameter

Das Programm erkennt automatisch die angeschlossene Taste und zeigt den Typ und die Seriennummer an.



Das Anzeigen bedeutet, dass der Treiber ordnungsgemäß installiert wurde. Um die Parameter abzurufen, wählen Sie **Sensor / Sensor einlesen**. Benutzer zugängliche Parameter werden im Hauptfenster eingestellt, das in mehrere Abschnitte unterteilt ist. Die untere Statusleiste zeigt den Fortschritt des Datenabrufs an.



3.3.1 Abschnitt „Infos zur Betätigungsplatte“

Dieser Abschnitt enthält Informationen, die von diesem Programm nicht geändert werden können. Dies sind der Typ, die Seriennummer, die Softwareversion und das Herstellungsdatum.

3.3.2 Abschnitt „Steuerung“

Hier sind die Werte der Grundfunktionen des Sensors eingestellt:

- **Betriebsordnung** - zeigt die Grundfunktion des Sensors an. Reserviert für zukünftige Versionen.
- **Typ des Ventils** - zeigt den Typ des Magnetventils an, auf dem die Taste programmiert ist.
- **Polarität Drehung** - Für Night Light - V-Betriebsmodus hat dies keinen Einfluss auf die Funktion.
- **Ventiltest** - klicken Sie auf die entsprechende Schaltfläche, um das Öffnen und Schließen des Ventils zu testen.
- **Empfindlichkeit der Personenerkennung** - Dieses Element in drei Schritten (niedrig... 50 cm, mittel... 100 cm, hoch... 120 cm) legt den Bereich des Sensors fest. Innerhalb jedes Levels können Sie Feineinstellung für die Helligkeit vornehmen. Die Einstellung auf maximale Empfindlichkeit ist nicht für die Bereiche geeignet, in dem die Sonne direkt auf den Sensor scheint. Sensoraktivität - stellt die Empfindlichkeit der Sensoren auf die Handfläche ein, um die Spülung zu aktivieren (niedrig 1 cm, mittel 3 cm, hoch 5 cm).

3.3.3 Abschnitt „Zeitsteuerung“

In diesem Abschnitt werden die Timing-Parameter der Schaltfläche festgelegt.

- **Kleine Spülldauer** - legt die Länge der Kleinspülung und damit die Wassermenge fest.
- **Große Spülldauer** - legt die Länge der großen Spülung und damit die Menge des verwendeten Wassers fest, das Maximum ist durch das Volumen des Reservoirs begrenzt.
- **Permanente Beleuchtung** - die Einstellung ermöglicht Dauerlicht, auch ohne Anwesenheit einer Person.
- **Beleuchtungsdauer nach Erkennung** - legt die Länge des Lichts nach Abschluss der Registrierung fest.
- **Nach der Zeit** - Stellen Sie einen Wert größer als 0 ein, um automatisch zu aktivieren nach der eingestellten Anzahl von Stunden.

3.3.4 Abschnitt „Profilauswahl“

Hier setzt man alle Konfigurationen zurück.

- **Standardvoreinstellung** - setzt alle Werte auf Werkeinstellung.

3.3.5 Abschnitt „Farbeinstellung“

Der Abschnitt enthält Steuerelemente zum Einstellen der Hintergrundbeleuchtung für kleine Spülung und große Spülung und beim Erkennen einer Person.

Das folgende Bild zeigt:

- Zeigen Sie die ausgewählte Farbe für Groß- und Kleinspülung
- Anzeige einer Farbpalette
- ein horizontaler Schieberegler für die Farbauswahl



- **Kleine Spülung** - Aktiviert die Farbeinstellung, um den Sensor zu beleuchten. Der Farbwechsel erfolgt über den Schieberegler unter der Farbpalette und die ausgewählte Farbe wird im Kreis rechts unten angezeigt (siehe vorheriges Bild).

- **Große Spülung** - Aktiviert die Farbeinstellung, um den großen Spülsensor zu beleuchten. Der Farbwechsel erfolgt über den Schieberegler unter der Farbpalette und die ausgewählte Farbe wird in den drei Kreisen auf der linken Seite angezeigt (siehe vorherige Abbildung).
- **Personenerkennung** - Aktiviert die Farbeinstellung zum Ausleuchten einer Taste beim Erkennen einer Person. Der Farbwechsel erfolgt über einen Schieberegler unter der Farbpalette und die ausgewählte Farbe wird von allen vier farbigen Rädern angezeigt (siehe vorherige Abbildung).

Das folgende Bild zeigt Textfelder, die die aktuell eingestellte Farbe anhand der numerischen Werte anzeigt:

Rot [0..255]	109
Grün [0..255]	247
Blau [0..255]	9

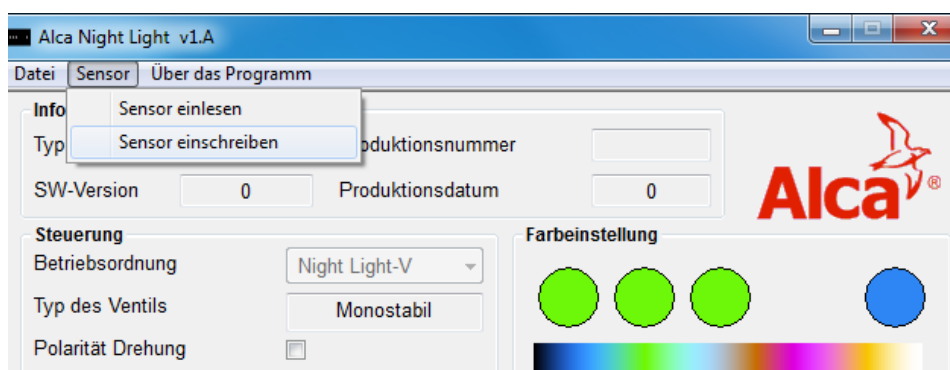
Sie können in diesen Feldern Werte zwischen 0 bis 255 eingeben, um Ihre Auswahl zu treffen.

- **Helligkeit** - mit diesem horizontalen Schieberegler können Sie die Lichtintensität einstellen.
- **Farbwechsel** - mit dieser Taste wird die eingestellte Farbe an die angeschlossene Taste gesendet.

3.3.6 Abschnitt „Anzahl der Spülungen“

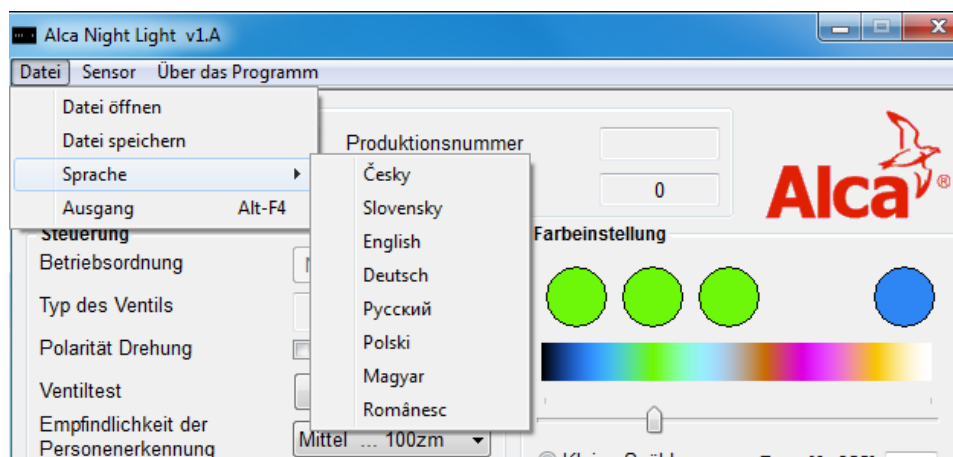
- **Gesamt** - ein Textfeld, in dem die Anzahl der Flushs angezeigt wird. Dieser Zähler kann nicht zurückgesetzt werden.
- **Von Datum** - Textfeld mit der Anzahl der Flush-Zählungen vom angezeigten Datum an rechts von diesem Zähler.
- **Reset** - die Schaltfläche setzt den Zähler **Von Datum** zurück und aktualisiert das Datum.

Nach dem alle Parameter eingestellt wurden, muss diese Einstellung gespeichert werden. Dies geschieht durch Auswahl Sensor / Sensor einschreiben im Hauptmenü.



3.4 Konfigurationsdatei speichern, einlesen und Sprache ändern

Über das Menü „Datei“ Im Hauptmenü können Sie „Datei speichern“ speichern oder „Datei öffnen“ der ausgewählten Schaltflächekonfiguration in eine Datei laden.



Der nächste Punkt ist die Auswahl „**Sprache**“ in einer von acht Sprachen.
Der letzte Punkt „**Ausgang**“ beendet das Programm.